

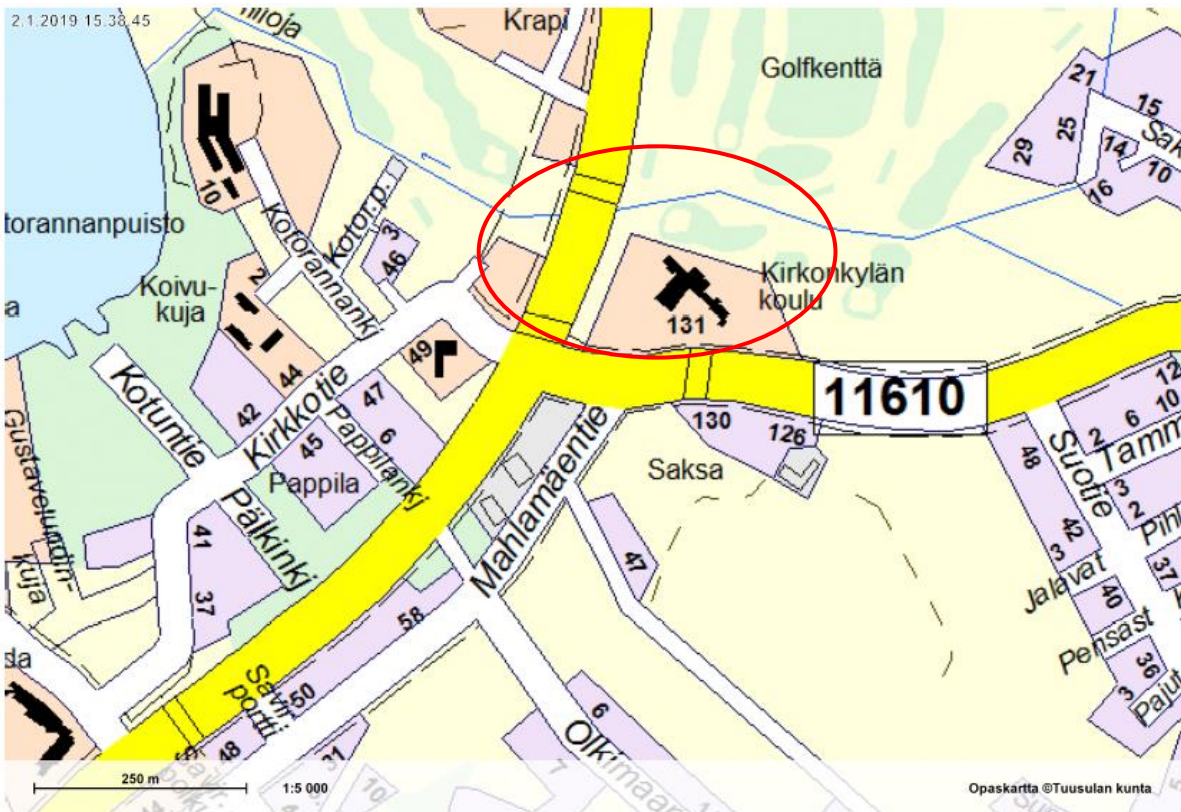
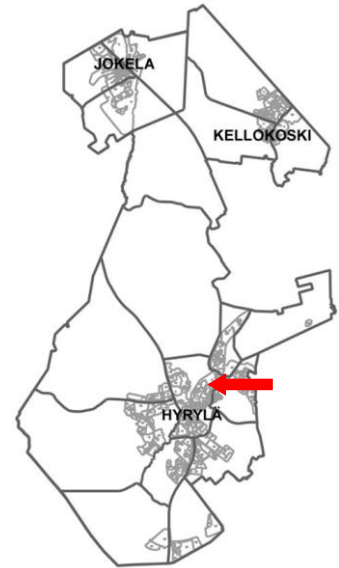
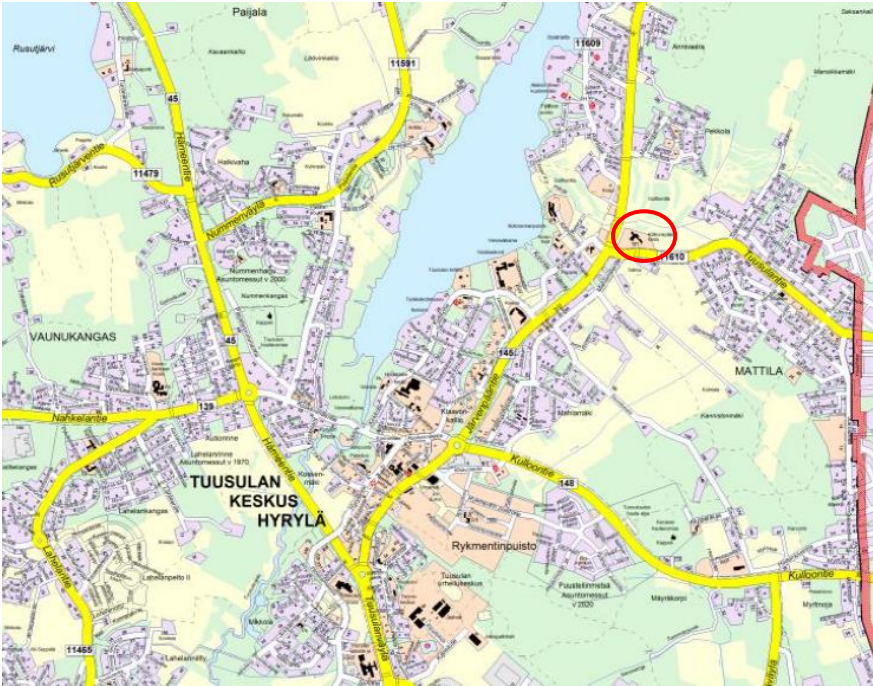
Kirkonkylän koulukampus

Tuusulantie 131, 04310 Tuusula
Hankesuunnitelma 7.5.2019

KIRKONKYLÄN KOULUKAMPUS HANKESUUNNITELMA 7.5.2019, SIVU 1/30

Kirkonkylän koulukampus

Sijaintikartat



**KIRKONKYLÄN KOULUKAMPUS
HANKESUUNNITELMA
7.5.2019, SIVU 2/30**

Yhteenveto

Hankkeen nimi ja osoite Kirkonkylän koulu- ja päiväkotikampus Tuusulantie 131, 04310 TUUSULA					Diaarinumero TUUDno-
Kylä, kortteli, tontti Kirkonkylä, 37505, 12:5 KUNNANPELTO					Kiinteistötunnus 858-405-0012-0005
Käyttäjä/toiminta Sivistystoimi / Varhaiskasvatus ja Koulutus					Asiakas/oppilas/tilapaikat n.450 oppilasta (0-6 lk), 216 päivähoitopaikkaa
Rakennuksen laajuustiedot ja kustannukset (alv. 0%) (Kust.taso Taku indeksi 02/2019, Tuusula KL 101,3)					Tontin koko ja rakennusoikeus n.3,5 ha, 12 000 kem ²
	brm²	htm²	hym²	hum²	Kust.arvio
uudisrakennus/laajennus	n.7520	n.6650	5185	-	23 500 000
muutos/peruskorjaus	-	-	-	-	
purettava/poistuva					
– Kirkonkylän koulu	n. 4870*)	n. 4240	n.3530*)	n.4045	*) pinta-ala arvioitu huonealasta
– Mattilan päiväkotikoti	n. 980*)	n.835	n.700*)	n. 830	
yhteensä	n.1670	n.1575	n.955		
Hankkeen kuvaus ja perustelut					
<ul style="list-style-type: none"> – Palveluverkkosuunnitelmaan vuosille 2019 - 2026 perustuva hanke (Valt.12.11.2018, §124) – koulussa vakavia sisäilmaongelmia, eivätkä nykyiset tilat tue uuden opetussuunnitelman mukaista opetusta – korvataan peruskorjausssä oleva Mattilan pk sekä yhdessä Martta W päiväkodin kanssa palveluverkosta poistuvia Etelä-Tuusulan päiväkoteja – koulun hyötyala/oppilas 8,5 m² (sis. esiopetuksen), pk:n toimintatila/lapsi 7,6 m² 					
Käyttökustannukset	Ensikertainen kalustaminen (alv 0%)			€/brm² (alv 0%) 3125 €/brm ²	
Hankkeen toteutusaikataulu (kk/vuosi)					
Toteutussuunnitelmat 09/2019 – 09/2020		Rakennusaika 03/2021 – 05/2022		Käyttöönotto 08/2022	
Väistötilat Koulussa on rakentamisen aikana n. 280 oppilasta. Tilapäiset väistötilat (1077+1077 kem ²) on toteutettu koulun tontille vuonna 2018. Ruokailu siirretään väistötiloihin kesän 2019 aikana. Tarvittaessa osa oppilaista väistää alueen muihin kouluihin.					
Hankkeen toteutustapa (oma hanke, osto, vuokraus, allianssi) Määritellään hankesuunnitelmaan.					
Rahoitus talousarviossa TA2019, investoinnit 2019-2023: 2019/0,7 M€, 2020/1,5 M€, 2021/10,0M€, 2022/8,5M€.					
Lisätiedot Tiina Simons, Markus Torvinen, Hannamari Halinen, Ritva Lappalainen, Riitta Laurila / etunimi.sukunimi(at)tuusula.fi					

Sisällysluettelo

1	Hankkeen perustiedot	4
2	Palveluverkko	4
3	Hankkeen tarpeellisuus	7
4.	Hankkeen laajuus ja laatu	11
4.	Tilojen ja kohteen erityisvaatimukset	21
5.	Hankkeen ympäristötavoitteet	21
6.	Vaikutusten ja riskien arviointi	22
7.	Selvitys rakennuspaikasta / rakennuksesta	23
8.	Rakentamiskustannukset	27
9.	Tilakustannus käyttäjälle	27
10.	Ylläpito ja käyttötalous	27
11.	Hankkeen aikataulu	27
12.	Nykyisten toimitilojen käyttö	28
13.	Väistötilat	29
14.	Rahoitussuunnitelma	29
15.	Toteutus- ja hallintamuoto	29

Strategisen kiinteistöselvityksen liitteet

Liite 1	Suunnittelutyöryhmä
Liite 2	Kirkonkylän kampuksen kiinteistön kehittämissuunnitelma 2.0
Liite 3	Pinta-alakäsitteet
Liite 4	Viitesuunnitelmat
Liite 5	Tilaohjelma ja laajuustiedot
Liite 6	Rakennustapaselostus
Liite 7	Alustava aikataulu
Liite 8	Tavoitehintalaskelmat, yhteenveto

Tekniset asiakirjat (nähtävillä)

Liite 9	Meluseelvitys
Liite 10	Rakennushistoriallinen selvitys
Liite 11	Liikenteellinen toimivuustarkastelu
Liite 12	Pysäkit, hiihtoladut, pyöräily- ja ulkoilureitit
Liite 13	Johtokartta
Liite 14	Alustava perustamistapalausunto
Liite 15	Energiaselvitys
Liite 16	Tuusulan kunnan energiatehokkaan rakentamisen ohjeet 2018
Liite 17	Alustavat sisäisen vuokran laskelmat
Liite 18	Alustavat tilakortit
Liite 19	Alustava palvelukeittiön laite ja varusteluettelo
Liite 20	Jätetilojen alustava mitoitus
Liite 21	Nykyinen koulurakennus, pohjapiirustukset
Liite 22	Kuntotutkimukset
Liite 23	Asbestianalyysi
Liite 24	Väistötilat

1 Hankkeen perustiedot

Hankkeen nimi	Kirkonkylän koulukampus
Osoite:	Tuusulantie 131, 04310 Tuusula
Sijainti:	Kirkonkylä, 37505, 12:5 KUNNANPELTO
Hanketyyppi	Uudisrakennus
Käyttäjä	Tuusulan kunta, Sivistyksen toimialue
Toteutus- ja ylläpitovastuu	Tuusulan kunta, Kasvu ja Ympäristö / Tilapalvelut

Hanke perustuu Tuusulan kunnan valtuuston 12.11.2018, §124 mukaiseen päätökseen Tuusulan kunnan palveluverkkosuunnitelmasta ja edelleen Tuusulan kunnan palveluverkon kehittämiseen vuosina 2019–2026. Uudisrakennuksena toteutettava Kirkonkylän koulukampus on yksi Sivistyksen toimialueen keskeisistä kunnallisista palvelutuotantohankkeista suunnittelukaudelle.

Uudisrakennus tulee valmistuttuaan korvaamaan nykyisen sisäilmaongelmien vuoksi osittain käyttökieltoon laitettun Kirkonkylän koulukiinteistön ja nykyisen, peruskorjausta edellyttävän Mattilan päiväkodin. Lisäksi hanke tulee korvaamaan osan Etelä-Tuusulan alueelta poistettavaksi määritellyistä, huonokuntoisia päiväkotikiinteistöistä yhdessä uudisrakennuksena toteutettavan Päiväkotimartta Wendelinin kanssa.

Hankesuunnitelma on laadittu yhteistyössä Tilapalveluiden ja Sivistyksen toimialueen sekä Kirkonkylän koulun ja Mattilan päiväkodin edustajien kanssa. Suunnittelussa on huomioitu kuntalaisten toiveita, joita on kartoitettu mm. esi- ja tarveselvityksen yhteydessä sekä asukasilloissa. Hankkeen konsulttina ovat toimineet esi- ja tarveselvityksen aikana ISS Proko Oy ja hankesuunnitteluvaiheessa Arkkitehtitoimisto AFKS Oy. Hankkeeseen liittyvän asemakaavoituksen konsulttina on toiminut Arkkitehtuuri- ja suunnittelutoimisto B & M Oy.

Hankesuunnittelun yhteydessä laadittiin useampi vaihtoehtoinen ehdotus koulukampuksen toteuttamiseksi. Vaihtoehdot vietiin erillisenä Strategisena kiinteistöselvityksenä Kasvatus- ja sivistyslautakuntaan ja edelleen kunnanhallitukseen. Jatkotyöskentelyyn valittiin vaihtoehto B. (Khall §163, 29.04.2019).

Liite 1 Suunnittelutyöryhmä

2 Palveluverkko

2.1. Varhaiskasvatus

Palveluverkkosuunnitelman 2019 - 2026 mukaan uutta päiväkotia suunniteltaessa lähtökohtana on vähintään 8-ryhmäinen päiväkotitila, jonka yhteyteen voidaan toteuttaa tilat myös avoimen varhaiskasvatuksen toiminnoille ja esimerkiksi taiteen perusopetukselle. Vastaavasti luovutaan pienistä ja huonokuntoisista yksiköistä. Päiväkotien tila- ja rakennesuunnittelussa huomioidaan mahdollisuus varhaiskasvatuksen ja vanhusten asumispalvelujen yhdistämisestä tulevaisuudessa.

Uudet päiväkotien tilalliset ratkaisut suunnitellaan siten, että ne ovat monimuotoisia ja tehokkaita toiminnan ja tilankäytön suhteen. Piha-alueiden kasvatukselliseen sisältöön ja käytön turvallisuuteen kiinnitetään erityistä huomiota helppohoitoisuuden ohella.

Varhaiskasvatus on pedagogisesti painottunut kasvatuksen, opetuksen ja hoidon kokonaisuus. Varhaiskasvatussuunnitelman perusteissa pedagogiikka perustuu määriteltyyn arvoperustaan, käsitykseen lapsesta, lapsuudesta sekä oppimisesta. Pedagogiikalla tarkoitetaan monitieteiseen, erityisesti kasvatus- ja varhaiskasvatustieteelliseen tietoon perustuvaa, ammatillisesti johdettua ja ammattihenkilöstön toteuttamaa suunnitelmallista ja tavoitteellista toimintaa lasten hyvinvoinnin ja oppimisen toteutumiseksi. Se näkyy varhaiskasvatuksen toimintakulttuurissa, oppimisympäristöissä sekä kasvatuksen, opetuksen ja hoidon kokonaisuudessa.

Pedagogiikan painottuminen varhaiskasvatuksen kokonaisuudessa edellyttää pedagogista asiantuntemusta sekä sitä, että henkilöstöllä on yhteinen ymmärrys siitä, miten lasten oppimista ja hyvinvointia voidaan parhaalla tavalla edistää. Varhaiskasvatuksessa tavoitteena on varmistaa kehittävä, oppimista edistävä, terveellinen ja turvallinen oppimisympäristö.

Oppimisympäristöillä tarkoitetaan tiloja, paikkoja, yhteisöjä, käytäntöjä, välineitä ja tarvikkeita, jotka tukevat lasten kehitystä, oppimista ja vuorovaikutusta. Oppimisympäristökäsite sisältää varhaiskasvatuksessa muun muassa fyysisen, psyykkisen ja sosiaalisen ulottuvuuden.

Oppimisympäristöjä kehitetään siten, että varhaiskasvatukselle asetetut tavoitteet voidaan saavuttaa ja että ne tukevat lasten terveen itsetunnon sekä sosiaalisten ja oppimisen taitojen kehittymistä. Ergonomia, ekologisuus, viihtyisyys ja esteettömyys sekä tilojen valaistus ja akustiikka, sisäilman laatu ja siisteys otetaan huomioon oppimisympäristöjä rakennettaessa ja kehitettäessä.

Oppimisympäristöjä suunnitellaan ja rakennetaan yhdessä työntekijöiden ja lasten kanssa. Niiden tulee tukea lasten luontaista uteliaisuutta ja oppimisen halua sekä ohjata leikkiin, fyysiseen aktiivisuuteen, tutkimiseen sekä taiteelliseen ilmaisuun ja kokemiseen. Lapsilla tulee olla mahdollisuus tutkia maailmaa kaikilla aisteillaan ja koko kehollaan. Oppimisympäristöt tarjoavat lapsille vaihtoehtoja mieluisaan tekemiseen, monipuoliseen ja vauhdikkaaseen liikkumiseen, leikkeihin ja peleihin sekä rauhalliseen oleiluun ja lepoon. Lasten ideat, leikit ja heidän tekemänsä työt näkyvät oppimisympäristöissä.

Oppimisympäristöjä suunnitellaan ja kehitetään siten, että ne vahvistavat yhdenvertaisuutta ja sukupuolten tasa-arvoa. Tämä mahdollistaa perinteisten sukupuolistereotyyppien rikkomisen. Oppimisympäristöissä edistetään lasten kielellistä kehitystä ja kielitietoisuutta sekä tuodaan näkyväksi kulttuurista moninaisuutta.

Luonto sekä pihat, leikkipuistot ja muut rakennetut ympäristöt ovat myös varhaiskasvatuksen oppimisympäristöjä. Ne tarjoavat kokemuksia, materiaaleja ja monipuolisia mahdollisuuksia leikkiin ja tutkimiseen. Niitä hyödynnetään liikunta- ja luontoelämysten ja oppimisen paikkoina.

Lasten käytössä tulee olla riittävästi monipuolisia ja turvallisia leikki- ja toimintavälineitä, ja niissä on tarvittaessa huomioitava lasten yksilölliset tuen tarpeet. Tieto- ja viestintäteknologia on osa monipuolista ja lasta osallistavaa oppimisympäristöä. Varhaiskasvatuksessa käytetään tieto- ja viestintäteknologiaa tarkoituksenmukaisella tavalla.

Varhaiskasvatuksen tavoitteena on tarjota lapselle kehittävä, oppimista edistävä, terveellinen ja turvallinen oppimisympäristö. Varhaiskasvatuksen uudet oppimisympäristöt tarjoavat modernit ja nykyaikaiset puitteet varhaiskasvatuksen toteuttamiselle.

Tilat suunnitellaan joustavasti muotoiluiksi, joissa lapsiryhmiä voidaan jakaa lasten kasvua, kehitystä ja oppimista palvelevalla tavalla. Monikäyttöiset tilat palvelevat myös kuntalaisten tarpeita ilta- ja vapaa-ajankäyttäjinä. Vaikka uudet yksiköt ovat kooltaan suuria, niiden suunnittelussa otetaan huomioon lasten tarpeet. Tilat ovat lasta eri aistein ruokkivia, kutsuvat kiireettömyyteen ja edistävät ympäristönä lapsen mahdollisuuden keskittymistä. Tilojen tulee tukea lasten kykyä omaksua varhaiskasvatuksessa terveellisiä, turvallisia ja liikunnallisia elämäntapoja. Valoisat tilat kannustavat ja mahdollistavat ohjata ja kannustaa lapsia liikuntaan ja liikkumiseen.

2.2. Perusopetus

Palveluverkkosuunnitelman 2019 - 2026 mukaan uutta koulua suunniteltaessa lähtökohdaksi on 3 -sarjainen n. 400 oppilaan koulu, jonka yhteyteen voidaan toteuttaa tiloja seurojen ja yhdistysten harrastustoiminnalle ja esimerkiksi taiteen perusopetukselle. Kirkonkylän koulu on tällä hetkellä 2 -sarjainen n. 280 oppilaan koulu. Laajemmalla toteutuksella varaudutaan alueen mahdolliseen kasvuun ja se mahdollistaa myös oppilaiden ohjaamiseen Kirkonkylän kouluun nykyisen Hyökkälän koulun alueelta. Oppilasennusteen mukaan Kirkonkylän alueen oppilasmäärä on vuonna 2042 n. 400 oppilasta. Tällä oppilaiden ohjaamisella voidaan osaltaan reagoida ja varautua myös Rykmentinpuiston rakentamiseen ja lapsimäärien kasvuun kyseisellä alueella.

Uudet koulun tilalliset ratkaisut suunnitellaan siten, että ne ovat monimuotoisia, muuntuvia ja tehokkaita toiminnan ja tilankäytön suhteen. Piha-alueiden opetuskäytön mahdollisuuksiin ja käytön turvallisuuteen kiinnitetään erityistä huomiota helppohoitoisuuden ohella. Suunnittelussa huomioidaan mahdollisuudet laajentaa oppimisympäristöjä koulun tilojen ulkopuolelle.

Koulun suunnittelussa keskiössä on oppilaita osallistava oppiminen ja muu osallistava koulupäivän aikainen toiminta. Tilat ja kalusteet suunnitellaan ja toteutetaan siten, että toimintaa voidaan järjestää monipuolisesti, eri ikätasolle sopivalla tavalla, erilaiset oppimistyyli huomioiden. Oppimisympäristöjen tulee tukea oppilaiden luovuutta, toiminnallisuutta, yksilöllisyyttä, yhteisöllisiä toimintatapoja, oppimisen omistajuutta sekä tulevaisuuden taitoja. Erilaiset laaja-alaisen osaamisen osa-alueet toteutuvat parhaiten käytännön tilanteissa, "hands-on".

Koulutilojen ja oppimisympäristöjen merkitys käyttäjien hyvinvoinnin tukemisessa on suuri. Myös palautumiselle varatut tilat ovat tärkeitä sekä koulupäivän aikana, että sen jälkeen. Koulun tiloissa työskennellään monin eri tavoin, usein intensiivisesti, joten tilojen tulee tarjota erilaisia ratkaisuja sekä työskentelylle, että levolle. Luonnon merkitys ja lasten luontosuhde otetaan huomioon koulun tiloja suunniteltaessa.

3 Hankkeen tarpeellisuus

3.1. Alueellinen tarkastelu

Kirkonkylän kampus sijoittuu Etelä-Tuusulaan, jossa rakennetaan eniten uusia asuntoja. Kirkonkylän kampus toimii alueensa keskuksena, jossa toimii opetuksen ja varhaiskasvatuksen palveluita. Tilat suunnitellaan siten, että kuntalaiset ja eri harrasteryhmät voivat käyttää mahdollisimman joustavasti.

Etelä- Tuusulan nykyiset päiväkodit ovat 2-4 -ryhmäisiä ja sijoittuvat kuuteen eri toimipisteeseen. Päiväkodin sijainti on suunniteltu keskeisesti koulun yhteyteen, se on huoltajille saavutettavissa myös julkisilla kulkuvälineillä.

Etelä-Tuusulan alueen päiväkodit on rakennettu vuosien 1971 - 1990 aikana, ja kaikki ovat saavuttaneet tai saavuttamassa perus-parannuskorjauksen. Uusi suurempi yksikkö tulee tehostamaan palveluita ja se tarjoaa alueen asukkaille tiloja ilta- ja viikonloppukäyttöön.

Kirkonkylän kampus on osa perusopetuksen uudistuvaa palveluverkkoa. Alueen oppilaat ohjautuvat tällä hetkellä Kirkonkylän, Hyökkälän ja Tuomalan kouluihin. Rykmentinpuiston alueen rakentuessa Kirkonkylän koulun oppilaaksiottoaluetta voidaan laajentaa nykyisestä, jolloin tulevaan Rykmentinpuiston kouluun saadaan enemmän kyseisen alueen oppilaita. Näin ollen 3-sarjaisuus antaa jouston mahdollisuuksia oppilaaksiottoalueiden määrittelyyn ja Etelä-Tuusulan oppilasmäärän kasvuun etenkin Rykmentinpuiston ja sen lähi-alueilla.

Uusi Kirkonkylän kampus edistää lasten ja työntekijöiden hyvinvointia ja viihtymistä. Varhaiskasvatuksen ja perusopetuksen henkilöstön työolot paranevat, kun tila- ja työskentelyratkaisuihin voidaan uudessa yksikössä jo suunnitteluvaiheessa kiinnittää huomiota. Uudessa yksikössä päiväkotit ja koulu tekevät tiivistä yhteistyötä myös johtamisen tasolla.

3.2. Varhaiskasvatus ja oppiminen

Jokaisella lapsella on oikeus varhaiskasvatukseen. Varhaiskasvatuksella on tutkitusti myönteinen merkitys sekä yksilöille, että yhteiskunnalle. Varhaiskasvatuksessa positiiviset vaikutukset eivät toteudu kuitenkaan itsestään, vaan edellyttävät laadukkaan varhaiskasvatuksen toteutumista. Suosituksissa ja tutkimuksissa keskeisiksi laadutekijöiksi on todettu henkilöstön koulutus ja osaaminen: on tärkeää ymmärtää lapsen kehitystä, kyetä organisoimaan pedagogisia tilanteita sekä kyetä sensitiiviseen pedagogiseen ohjaukseen ja vuorovaikutukseen. Tehdyt tutkimukset osoittavat, että henkilöstön työoloilla ja ammatillisen kehittymisen mahdollisuuksilla on tärkeä merkitys myös varhaiskasvatuksen laadulle. (Karila, Vaikuttava varhaiskasvatus, Raportit ja selvitykset 2016:6)

https://www.oph.fi/download/176638_vaikuttava_varhaiskasvatus.pdf

Tuusulan Kasvatuksen ja koulutuksen kehittämisen suunnitelmassa (Kesu) vuosille 2019-22 asetetaan toimintakulttuurille tavoite käyttää monipuolisia oppimisen ja työskentelyn tapoja. Se pitää sisällään samanaikais- ja yhteisopettajuutta sekä opettajien ja oppilaiden välistä yhteistyötä. Lapset, oppilaat ja opiskelijat ovat aktiivisia toimijoita, jotka oppivat asettamaan tavoitteita ja ratkaisemaan ongelmia sekä itsenäisesti, että yhdessä muiden

kanssa. Suunnitelman päätavoite jakson aikana on muuttaa palveluverkkoa suunnitelmallisesti niin, että moniammatillisuus, monialaisuus, yhteisopettajuus ja joustavat yhteistyökäytänteet ovat toimivia jokaisessa toimintayksikössä.

Toimintakulttuuria kehitetään osallistavaksi tapahtumaksi, jossa oppiminen tapahtuu vuorovaikutuksessa vertaisryhmän, opettajan, henkilöstön, ulkopuolisten asiantuntijoiden ja eri yhteisöjen kanssa erilaisissa oppimisympäristöissä. Jaetulla ja osallistavalla johtajuudella vahvistetaan työyksiköiden toimintakykyä, strategista osaamista ja osaamisen jakamista.

Hyvinvoiva oppimisympäristö on fyysisesti, psyykkisesti ja sosiaalisesti turvallinen. Kasvattajat ja opettajat huolehtivat turvallisesta, kannustavasta ja osallistavasta ilmapiiristä yhdessä oppimisympäristön muun henkilöstön kanssa. Kiusaamista ei sallita. Oppimisympäristöt laajenevat sisä- ja ulkotilojen lisäksi ympäröivään luontoon, kulttuurikohteisiin ja yrityksiin. Varhaiskasvatuksen oppimisympäristö on Kirkonkylän kampuksella olennainen osa kampuksen kokonaisuutta. Eri-ikäiset lapset kohtaavat siellä päivittäin ja yhteistyö perusopetuksen ja varhaiskasvatuksen välillä kehittyy tiiviiksi.

3.3. Perusopetus ja oppiminen

Opetussuunnitelma ja tulevaisuuden taitojen oppiminen edellyttää koulujen toimintakulttuurin muutosta. Opetussuunnitelman perusteet on laadittu perustuen oppimiskäsitykseen, jonka mukaan oppilas on aktiivinen toimija. Hän oppii asettamaan tavoitteita ja ratkaisemaan ongelmia sekä itsenäisesti että yhdessä muiden kanssa. Oppiminen tapahtuu vuorovaikutuksessa toisten oppilaiden, opettajien ja muiden aikuisten sekä eri yhteisöjen ja oppimisympäristöjen kanssa. Se on yksin ja yhdessä tekemistä, ajattelemista, suunnittelua, tutkimista ja näiden prosessien monipuolista arvioimista. Oppiminen on monimuotoista ja sidoksissa opittavaan asiaan, aikaan ja paikkaan. Oppilas voi pohtia omaa oppimistapaansa ja suunnitella ja valita työtapoja.

Tämän oppimiskäsityksen toteutumiseksi tarvitaan myös uudenlaisia tiloja, koska nykyisenlaiset luokahuoneet eivät tarjoa riittävän monipuolisia mahdollisuuksia toiminnan järjestämiseen. Jotta edellä kuvattu pedagoginen toiminta toteutuisi mahdollisimman tarkoituksenmukaisesti, on koulun oppimisympäristö jaettu ikäkausisoluihin, jotka sisältävät erilaisia toimintoja varten optimoituja fyysisiä oppimismoduuleja. Kampusta voidaan ajatella eräänlaisena kylänä, josta löytyy tiloja erilaisia toimintoja varten: pajatyöskentely, lepo, esiintyminen, yhdessäolo jne. Osa oppimismoduuleista ovat kiinteitä, osa taas siirrettäviä. Keskeistä on, että käyttäjät saavat mahdollisuuden muokata omaa ympäristöään ja jättää oman jälkensä, mikä tukee mm. sitoutumista ja omistajuutta.

Solussa järjestetään opetusta, tehdään erilaisia projekteja, järjestetään esityksiä ja näytteilyitä sekä liikutaan. Tiloissa otetaan huomioon eri oppimistyylien mukainen opetus. Solusta löytyy lähtöpisteet sekä hiljaisen työn, intensiivisen työn ja avoimen työn vyöhykkeitä. Nämä vyöhykkeet mahdollistavat rauhoittumisen, rentoutumisen, kevyen liikkumisen ja tiimityön eri muodoissa. Tiloissa täytyy pystyä toimimaan välillä isoissa yli 25 oppilaan ryhmissä, pienemmissä ryhmissä sekä suorittamaan keskittymistä vaativaa yksilö-

työtä. Tiloissa työskennellään erilaisilla työkaluilla, toisinaan tietokoneilla, toisinaan kirjoit-
taen ja lukien. Isommat ryhmätilat toimivat niin lähtöpisteinä kuin hiljaisen työn vyöhyk-
keinä ja mahdollistavat mm. koetilanteiden järjestämisen ja kielten opetuksen.

Tuusulan Kasvatuksen ja koulutuksen kehittämisen suunnitelmassa (Kesu) vuosille 2019-
22 asetetaan toimintakulttuurille tavoite käyttää monipuolisia oppimisen ja työskentelyn
tapoja. Se pitää sisällään samanaikais- ja yhteisopettajuutta sekä opettajien ja oppilaiden
välistä yhteistyötä. Uudet tilat tukisivat myös näitä tavoitteita ja jotka lisäävät yhteistyötä,
parantavat mahdollisuuksia osaamisen jakamiseen henkilöstön kesken, vähentävät yksin
tekemisen kulttuuria ja antavat mahdollisuuksia joustavien opetusjärjestelyiden toteutta-
miseen. Nykyiset tilat tarjoavat yllä olevaan vain rajoitettuja mahdollisuuksia.

Koulu- ja päiväkotitiloja tarvitaan tulevaisuudessa myös kuntalaisten tiloiksi. Tämän
vuoksi uusia rakennuksia suunniteltaessa on huomioitava tarve julkisille, puolijulkisille
sekä yksityisille ja puoliyksityisille tiloille. Tällä tavoin varmistetaan, että tiloissa voidaan
mahdollistaa paremmin ja turvallisemmin myös koulun ja päiväkodin ulkopuolinen käyttö.

Kirkonkylän koulun sisäilmaongelmat ovat merkittävät ja koulun tiloja ei tällä hetkellä
käytetä opetukseen ja vanhimmat tilat ovat käyttökiellossa. Palveluverkkoselvityksen
mukaan tiloja ei kannata enää kunnostaa, vaan koululle tarvitaan uudet tilat. Ainoa säily-
tettävä osa voi olla vuonna 2009 rakennettu siipi, jossa on liikuntasali. Tästäkin osasta on
tällä hetkellä opetus siirretty pois tiloissa oireilun vuoksi. Mikäli vuoden 2009 osa haluttai-
siin säilyttää, tulee olemaan haasteellista saada käyttäjät luottamaan, että rakennuksen
sisäilma ei ole terveydelle haitallinen.

3.4. Varhaiskasvatuksen toimintaa tukevat perustelut

Lasten osallistuminen varhaiskasvatuspalveluihin on lisääntynyt. Pienten lasten vanhem-
milla on vahva käsitys siitä, että lapsille on suotuisaa osallistua varhaiskasvatukseen. Var-
haiskasvatus nähdään osana kasvatus- ja koulutusjärjestelmää, ensimmäisenä portaana
elinikäiselle oppimiselle ja lasten osallistumisen edistäminen varhaiskasvatukseen on ta-
voitteena valtakunnallisestikin. Varhaiskasvatuksen voidaan ajatella olevan keskeinen vä-
line hyväksi oletetun lapsuuden tuottamisessa. Varhaiskasvatuksen oletetaan tuottavan
valmiuksia ja osaamista myöhemmälle koulutuspolulle, työelämään ja yhteiskuntaelä-
mään osallistumiselle. Lapset ansaitsevat huomionsa ja heihin suunnatut investoinnit
myös lapsina, ei pelkästään tulevana koululaisina tai tulevana työelämän tekijöinä. Lapset
tulee nähdä arvokkaina kansalaisina, joilla on tasavertainen oikeus saada heidän arkeaan
tukevaa palvelua ja hyvinvointiin positiivisesti vaikuttavaa varhaiskasvatusta. Siksi on tär-
keää ymmärtää oppimisympäristöjen merkityksellisyys osana lasten hyvinvoinnille tasa-
arvoa tuottavana. (Karila)

Lapset elävät samanaikaisesti kahdessa eri kasvuympäristössä, kotonaan ja päiväkodissa.
On tärkeää, että julkisissa tiloissa lapsen kasvua ja kehitystä tuetaan myös oppimisympä-
ristön keinoin. Ympäristön tulee tukea lasten luontaista uteliaisuutta ja oppimisen halua

sekä ohjata lasta leikkiin, fyysiseen aktiivisuuteen, tutkimiseen sekä taiteelliseen ilmaisuun ja kokemiseen. Lapsilla tulee olla mahdollisuus tutkia maailmaa kaikilla aisteillaan ja koko kehollaan.

Työntekijöiden muodostama työyhteisö vahvistaa osaamisen jakamista ja kehittää ammattitaitoa. Henkilöstön asettuessa isoon yksikköön, johtamisen näkökulmasta työn tekeminen helpottuu, useassa eri toimipisteessä kulkeminen jää pois, ja tukea on saatavilla niin johtamiseen kuin arjen työhön. Johtaminen ja pedagogiikka ovat varhaiskasvatuksen kehittämisessä tärkeitä. Uudet tilat mahdollistavat monipuolisen ja varhaiskasvatussuunnitelman perusteiden mukaisen toiminnan.

3.5. Perusopetuksen toimintaa tukevat perustelut

Oppiminen on monimuotoista ja sidoksissa opittavaan asiaan, aikaan ja paikkaan. Oppilas voi pohtia omaa oppimistapaansa ja suunnitella ja valita työtapoja. Oppilas voi opettaa, ohjata ja toimia asiantuntijana kouluyhteisössä. Oppilaat osallistuvat oman oppimisensa suunnitteluun, koulun arjen suunnitteluun ja toteutukseen muun muassa toimimalla oppilastiimeissä, oppilaskunnan jäsenenä, vertaissovittelijoina, kummioppilaina ja tukioppilaina.

Opettaja toimii opiskelun ja oppimisprosessin ohjaajana. Yhteisopettajuus ja samanaikaisopettajuus ovat tavoiteltavia toimintatapoja. Erilaiset työtavat tukevat aktiiviseksi kansalaiseksi kasvamista ja antavat oppilaille valmiuksia eettiseen ja yhteiskunnalliseen ajatteluun ja toimintaan. Oppilaiden yksilöllisyys huomioidaan ja kiinnostuksen kohteet sekä kokemukset hyödynnetään oppimisprosessissa.

Laaja-alaisen osaamisen taitoja harjoitellaan monialaisissa oppimiskokonaisuuksissa ja oppilastiimeissä sekä koko koulupäivän ajan, kaikissa koulun toiminnoissa. Näitä taitoja ovat mm. arjen taidot, kestävä kehitys, kansainvälisyys, tiede ja teknologia, monilukutaito, yhteiskunnallinen vaikuttaminen, työelämätaidot ja yrittäjyys. Lisäksi taito- ja taideaineiden, sekä luonnon merkitys oppilaiden monipuolisen kasvun tukijana ja mahdollistajana on merkityksellinen. Oppimisympäristöjen tulee tukea monipuolisesti taitojen kehittymistä koulun arjessa.

Oppimisympäristöt eivät rajoitu koulun sisä- ja ulkotiloihin, vaan opetuksessa hyödynnetään muun muassa ympäröivää luontoa, kulttuurikohteita ja yrityksiä. Tieto- ja viestintätekniikkaa käytetään oppimisympäristöjen monipuolistamisessa ja laajentamisessa. Olemassa olevien koulutilojen muunneltavuutta lisätään mahdollisuuksien mukaan. Uudet koulutilat rakennetaan muunneltaviksi ja oppilaiden aktiivisuutta mahdollistaviksi sekä uuden opetussuunnitelman toteutusta tukeviksi.

3.6. Tekniset ja taloudelliset perustelut

Hanke korvaa palveluverkkoselvityksen mukaisesti nykyisen Kirkonkylän koulun sekä Mattilan päiväkodin ja osan muista, pienistä ja peruskorjausta edellyttävistä päiväkotikiinteistöistä yhdessä Päiväkotikiinteistö Martta Wendelinin kanssa.

Toimintojen keskittämisellä saadaan kiinteistöjen ylläpidon ja vuosi- yms. korjausten osalta elinkaaren aikana huomattavia säästöjä.

Suunnittelussa ja toteuttamisessa pyritään ottamaan huomioon energian ja materiaalin säästö. Erityistä huomiota kiinnitetään jätehuollon järjestämiseen, materiaalivalintoihin, emissiopäästöihin ja energiasäästöihin. Tuusula saavuttaa uuden ja tilankäyttönsä tehokkaan palveluverkon myötä säästöjä sekä käyttötaloudessa että investoinneissa. Säästöt syntyvät rakennusten ylläpidossa, korjauskuluissa, henkilöstökuluissa, energiassa sekä siivouksessa

Liite 2 Kirkonkylän kampuksen kiinteistön kehittämissuunnitelma 2.0

4. Hankkeen laajuus ja laatu

4.1. Varhaiskasvatuksen toiminnan kuvaus

Kirkonkylän kampuksen päiväkoti tulee tarjoamaan varhaiskasvatusta noin 216 tilapaikkaa 1- 5 vuotiaalle lapselle. Suunnittelun lähtökohtina toimivat Tuusulan kunnan Sivistyksen toimialaan asettamat fyysistä, psyykkistä ja sosiaalista hyvinvointia tukevan päiväkotirakennuksen laatuksiteerit. Lapsiryhmistä yksi on integroitu erityisryhmä, joka tulee huomioida tiloja suunniteltaessa ja vähintään kaksi ryhmistä tulee toimimaan alle 3-vuotiaiden lasten ryhminä. Esiopetus sijoittuu perusopetuksen 1.-2.-luokkalaisten kanssa samaan yhteyteen. Tilojen tulee mahdollistaa toimiminen myös 1-6-vuotiaiden ryhminä. Yksi ryhmistä on hyvä suunnitella niin, että se mahdollistaa avoimen varhaiskasvatuksen ja perhekeskustoiminnan.

Toiminnan toteuttaminen ja suunnittelu edellyttävät tiloilta erikokoisia kokoontumistiloja sekä tiloja henkilökunnan suunnittelulle ja vanhempien kanssa tehtävälle yhteistyölle.

Päiväkodissa työskentelee 30-40 hoito- ja kasvatushenkilöä riippuen hoidossa olevien lasten määrästä ja iästä. Peruskoulun henkilöstömäärä on n. 30. Lisäksi koko talon henkilöstössä on 2 siivous- ja 2 - 3 keittiöhenkilökunnan työntekijää sekä 1 kiinteistöhuollon työntekijä. Yhteensä henkilökunnan määrä on n. 80 henkilöä. Toiminnan asettamat tarpeet esim. ulkoiluun liittyen tulee huomioida eteistilojen vaatesäilytyksessä myös henkilöstön osalta.

4.2. Perusopetuksen toiminnan kuvaus

Kirkonkylän koulusta tulee ns. 3-sarjainen koulu, jossa opiskelee enimmillään n. 400 oppilasta ja 48 esiopetuksen lasta. Henkilöstöä koulussa on n. 30 henkilöä. Erityisen tuen oppilaita oppilasmäärästä on n. 5-7 % ja he opiskelevat yleisopetuksen ryhmissä. Tilojen tulee mahdollistaa opetuksen eriyttäminen tukea tarvitsevien ja lahjakkaampien oppilaiden osalta.

Koulukampus-rakennus tulee tarjoamaan tiloja vapaa-ajan toiminnalle myös päiväkodin ja koulun toiminta-ajan ulkopuolella. Tilasuunnittelun tavoitteena on tilojen monikäyttöisyys ja tilojen muuntojoustavuus palvellon mahdollisia eri käyttäjäryhmiä kuntalaisten

KIRKONKYLÄN KOULUKAMPUS HANKESUUNNITELMA

7.5.2019, SIVU 12/30

olohuoneena yhteisenä oppimis- ja harrastusympäristönä: varhaiskasvatus, esiopetus, kirjasto- ja nuorisopalvelut, kansalaisopisto, urheiluseurat, asukasyhdistykset, vanhempainyhdistys sekä muut tiloja käyttävät sidosryhmät.

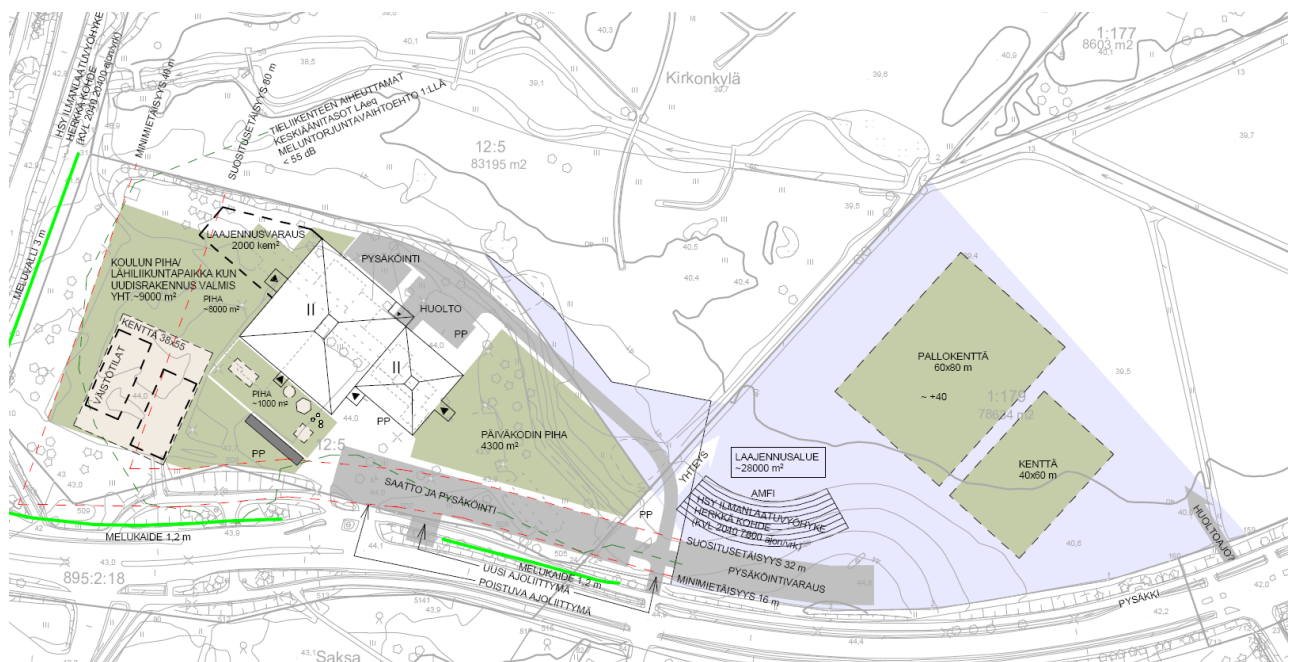
Pedagogisina laatukriteereinä ovat

- monipuoliset, muunneltavat oppimisen tilat, joita kuntalaiset ja yhteistyötahot käyttävät myös iltaisin
- tilat tukevat yhteisöllisyyttä ja yhdessä toimimista
- muualla kuin sisällä tapahtuva oppiminen: koko kunta oppimisympäristönä
- lähiluonto ja koulun piha-alueet
- olemassa olevien kalusteiden ja ympäristön tuunaus
- kalusteiden uushankinnat: kalustaminen tukee toiminnan pedagogista suunnitelmaa, hyvin tärkeä osa oppimisympäristöä
- opetusteknologia ja digitaalisuus
- ääniympäristö ja akustiikka
- visuaalisesti virikerikas ympäristö
- turvallisuus

4.3. Vaihtoehtoiset suunnitelmat ja niiden vertailu

Hankesuunnittelun aikana tutkittiin neljää vaihtoehtoa toteuttaa koulukampuksen tilat. Vaihtoehdot esiteltiin Strategisena kehittämisselvityksenä Kasvatus- ja sivistyslautakunnalle 26.3.2019 sekä kunnanhallitukselle 15.4.2019. Vaihtoehdoista arvioitiin niiden hyötyjä ja haittoja sekä toteutuksen että käyttäjien näkökulmasta.

Kunnanhallitus hyväksyi lautakunnan esityksestä Kirkonkylän koulukampuksen strategisen kehittämissuunnitelman ja päätti, että jatkosuunnittelun lähtökohdanna on vaihtoehto B. (Khall 15.4.2019.§ 139).



KIRKONKYLÄN KOULUKAMPUS HANKESUUNNITELMA

7.5.2019, SIVU 13/30

Käsitellyt vaihtoehdot

Vaihtoehto A

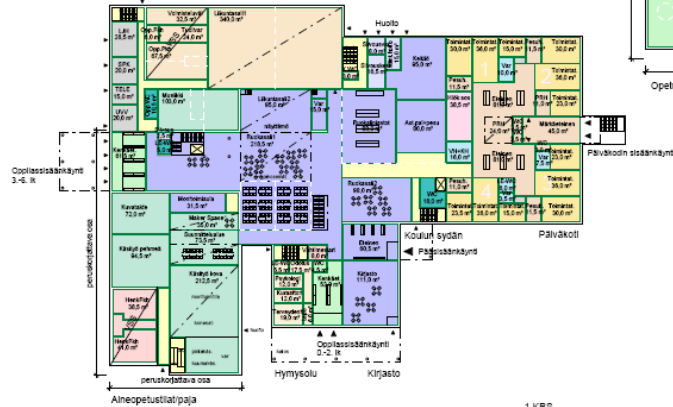
Nykyinen v. 2009 liikuntasalisiipi säilytetään. Uudisosa purettavan koulun tilalle.



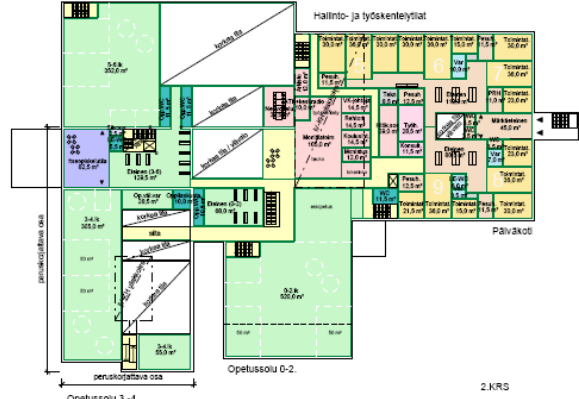
Tilatyypit

- 1 Opetussolut
- 2 Aineopetustilat
- 3 Koulun sydän
- 4 Liikuntatilat
- 5 Oppitashuonealueen tilat
- 6 Oppilaiden tilat
- 7 Hallinto-, työkentely- ja sosiaalitilat
- 8 Huolto- ja tekniset tilat
- 9 Tekniset tilat
- 10 Päiväkodin solut
- 11 Päiväkodin yhteiset tilat
- 12 Päiväkodin henkilökunnan tilat
- 13 Päiväkodin muut tilat
- 14 Liikennetilat

Liikuntatilat apuosiin



Opetussolu 5-6.



Vaihtoehdon A hyödyt

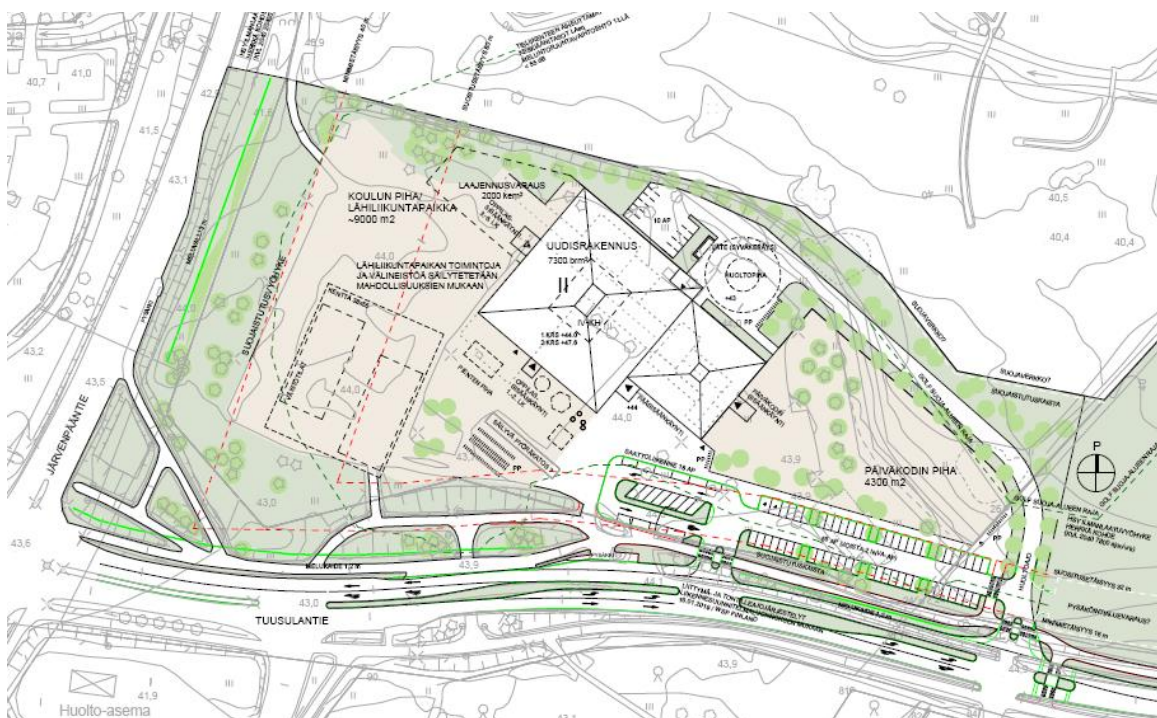
- v. 2009 laajennuksen runko hyödynnettävissä

- valmiin rakennuspaikan hyödyntäminen
- paviljonkiväistötilat voivat olla samalla paikalla rakentamisen ajan
- huoltoliikenne on erillään saattoliikenteestä
- rakennuksessa toteutuu ajatus "kuntalaisten olohuoneesta"

Vaihtoehdon A haitat

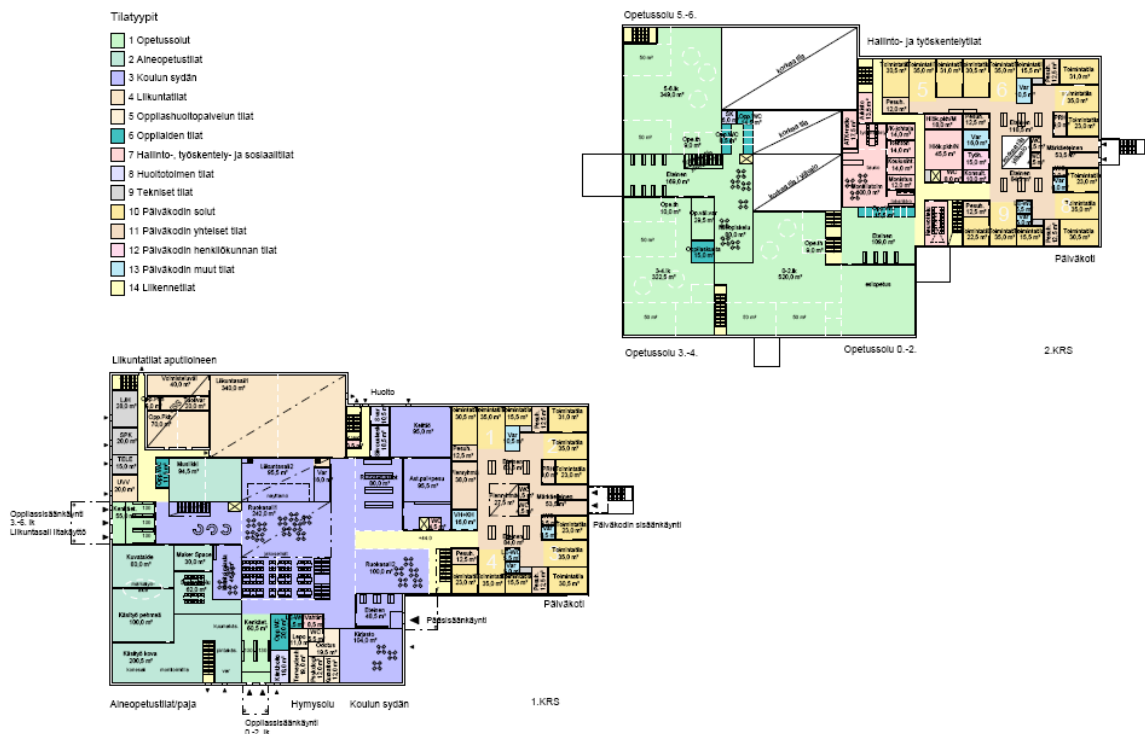
- koulun pihan sijoittuminen osittain alle ilmanlaatuvyöhykkeen suositusetaisyyden (minimietäisyys toteutuu)
- säilytettävän osan rakennustekninen ikä
- säilytettävän osan energiataloudellisuus
- ohjelmatilojen sovittamista vanhaan runkoon ei voida tehdä optimaalisesti
- vanhan ja uuden osan kaupunkikuvallinen yhteensovitus
- huoltoajoreitti rakennuksen taakse vaatii täyttöjen tekemistä tontin koillislaidalle
- mahdollisten kenttien sijoittaminen laajennusalueelle koulutontin itäpuolelle
- Vanhan rungon säilyttäminen on huono vaihtoehto: vanhemmilla ja työntekijöillä ei ole luottamusta siihen, että tila on sisäilmaltaan hyvä. Huonon maine sisäilmaongelmaisena kouluna tulee säilymään niin kauan, kun vanha rakennus on pystyssä ja tämä mielikuva vaikeuttaa sekä henkilöstön että oppilaiden sitoutumista koulun toimintaan
- vanhan osan säilyttäminen rajoittaa huomattavasti uudisrakennuksen suunnittelua ja sijoittelua tontille
- sekä koulun että päiväkodin pihat jäävät pieniksi
- väistötiloissa toimiminen on erittäin haastavaa silloin kun säilytettävää osaa korjataan / rakennetaan

Vaihtoehto B Uudisrakennus purettavan koulun tilalle



KIRKONKYLÄN KOULUKAMPUS HANKESUUNNITELMA

7.5.2019, SIVU 15/30



Vaihtoehdon B hyödyt

- valmiin rakennuspaikan hyödyntäminen
- paviljonkiväistötilat voivat olla samalla paikalla rakentamisen ajan
- rakentaminen tapahtuu kauempana väistötiloista; suojaetäisyydet on helpompi toteuttaa
- huoltoliikenne erillään saattoliikenteestä
- rakennuksessa toteutuu ajatus "kuntalaisten olohuoneesta"

Vaihtoehdon B haitat

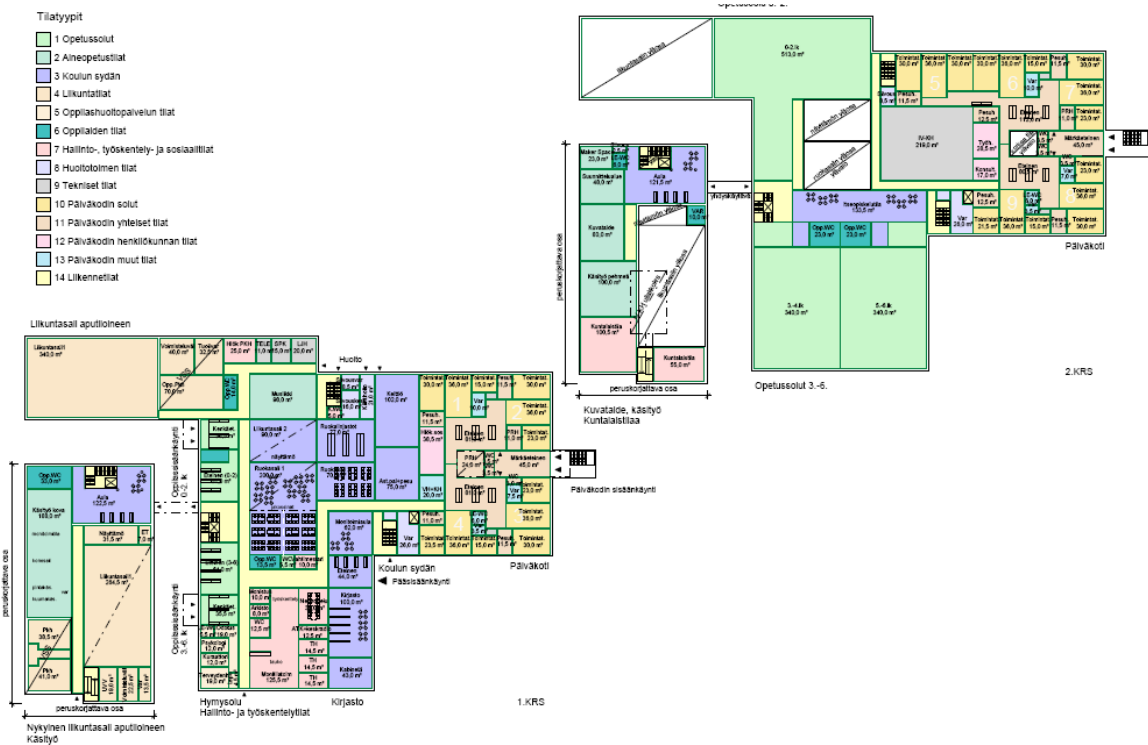
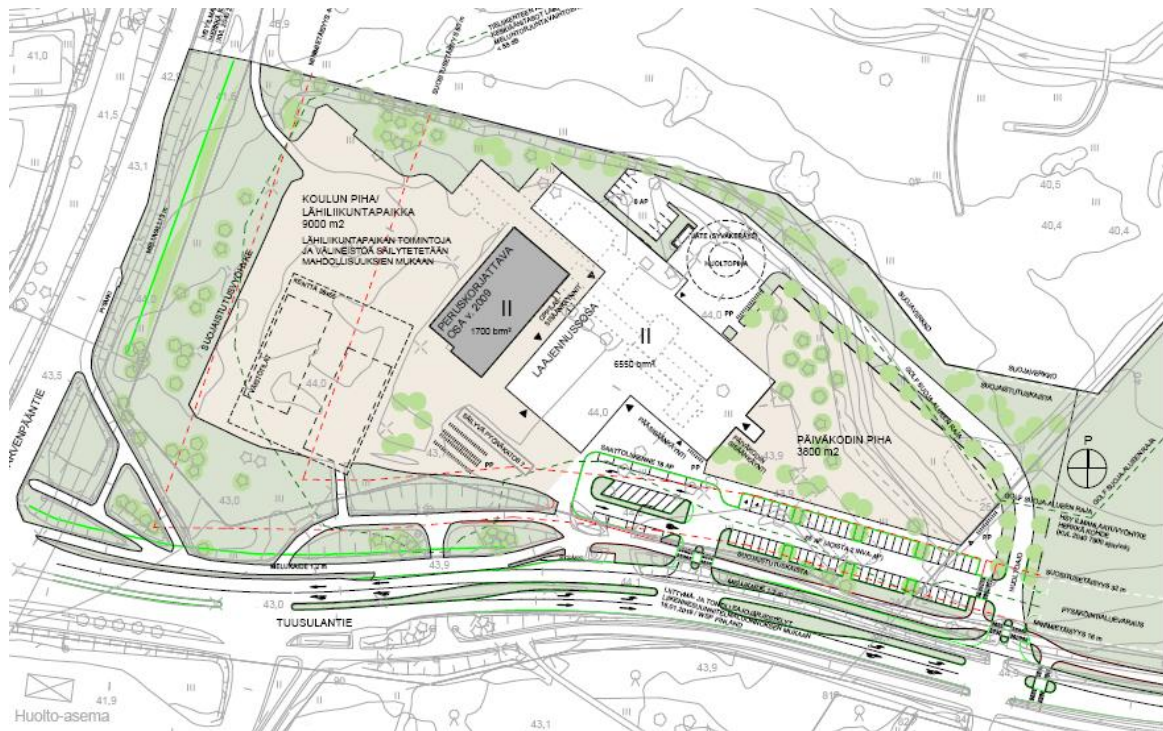
- koulun pihan sijoittuminen osittain alle ilmanlaatuvyöhykkeen suositusetaisyyden (minimietäisyys toteutuu)
- huoltoajoreitti rakennuksen taakse vaatii täyttöjen tekemistä tontin koillislaidalle
- nykyisen koulun tiloissa olevat tilapäistoiminnot siirrettävä muualle rakentamisen ajaksi
- mahdollisten kenttien sijoittaminen laajennusalueelle koulutontin itäpuolelle
- koulun piha ja pk:n piha eivät ole yhteydessä toisiinsa eikä niiden välillä ole turvallista ja luontevaa kulkureittiä

Vaihtoehto C

Nykyinen v. 2009 liikuntasalisiipi säilytetään: liikuntasali aputiloihin säilytetään nykyisessä käytössä, nykyisiin siiven opetustiloihin tilaohjelman mukaiset pajatilat ja kuntalaistiloja. Uudisosa purettavan koulun tilalle.

KIRKONKYLÄN KOULUKAMPUS HANKESUUNNITELMA

7.5.2019, SIVU 16/30



Vaihtoehdon C hyödyt

- v. 2009 laajennuksen runko ja tilat (osittain) hyödynnettävissä
- valmiin rakennuspaikan hyödyntäminen
- paviljonkiväistötilat voivat olla samalla paikalla rakentamisen ajan
- liikuntasalin siipi on erillinen osa
- säilytettävään osaan mahdollista sijoittaa tilaohjelman ulkopuolisia tiloja

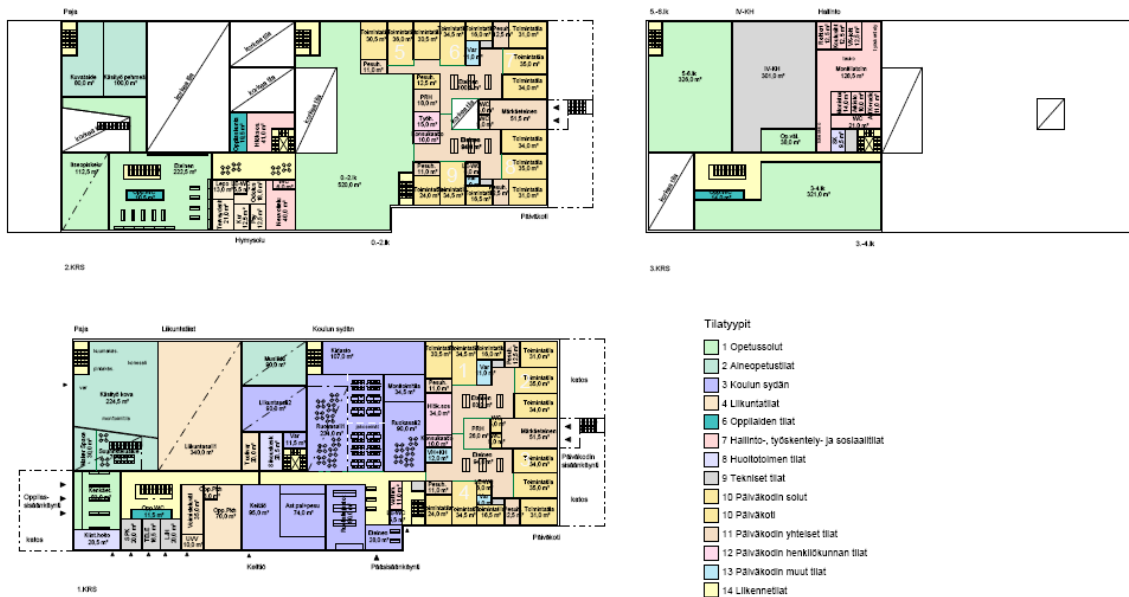
- säilytettävään siipeen on mahdollista sijoittaa tiloja ulkopuolisia käyttäjiä varten (oma sisäänkäynti, koulun toiminta ei rajoita ulkopuolista käyttöä, ulkopuolisille käyttäjille mahdollisuus järjestää säilytystilaa)
- huoltoliikenne on erillään saattoliikenteestä
- kuntalaiset on otettu hyvin huomioon
- liikuntatiloja on suunnitelmassa paljon
- käsityön ja kuvataiteen tilat ovat hyvät
- monipuolinen kuntalaistoiminta ja tilojen iltakäyttö ovat mahdollisia
- Hallinnon ja opiskelijahuollon palvelut ovat helposti löydettävissä pääoven läheltä. Kirjasto voi palvella kuntalaisia myös päivisin sijaitessaan pääoven lähellä.
- Koulun oppimissolut sijaitsevat samassa kerroksessa toistensa lähellä. Tämä mahdollista joustavamman, vuosiluokkarajatkin ylittävän vertaisoppimisen ja eri-ikäisten oppilaiden kohtaamisen itsenäisen opiskelun merkeissä. Myös opettajien yhteistyö oppimissolujen välillä on helpompaa, kun työskennellään samassa kerroksessa yhteisen työskentelyalueen ympärillä.

Vaihtoehdon C haitat

- tontinkäyttö haasteellista säilytettäessä nykyisiä toimintoja/tiloja
- säilytettävät toiminnot/tilat kasvattavat hankkeen kokonaislaajuutta
- päiväkodin pihan laajuus jää alle tavoitteen
- nykyisiin tiloihin liitetty sisäilmaongelmaleima
- ohjelmatilojen osittainen sijoittaminen vanhaan rakennusrunkoon
- säilytettävän osan rakennustekninen ikä ja energiataloudellisuus
- vanhan ja uuden osan kaupunkikuvallinen yhteensovitus
- huoltoajoreitti rakennuksen taakse vaatii jonkin verran täyttöjen tekemistä tontin koillislaidalle
- päiväkodin piha rakennuksen pohjoispuolella on huono vaihtoehto
- miten käsityön ja kuvaamataidon tilat korvataan, mikäli liikuntasalin siiven sisäilmaongelmat jatkuvat tai alkavat uudelleen
- saako rakennusten välin eli oppilassisäänkäynnit katettua?
- ruokasali ei riitä kovin suurten juhlien tapahtumapaikaksi. Juhlien ajaksi tarvitaan paljon istumapaikkoja, joten pöydät pitäisi kantaa pois.
- oppilassisäänkäynnit ovat käytävämäisessä tilassa, jossa on myös nurkka. Tämä saattaa aiheuttaa turvattomuuden tunnetta oppilaisissa.

Vaihtoehto D

Uudisrakennus purettavan koulun tilalle.



Vaihtoehdon D hyödyt

- paviljonkiväistötilat voivat olla samalla paikalla rakentamisen ajan
- koulun pihan sijoittuminen kokonaisuudessaan suositellulle ilmanlaatuvyöhykkeelle
- koulun piha voidaan toteuttaa väljänä ja pihalle voidaan sijoittaa pallokenttä eikä laajennusaluetta tarvita kenttiä varten
- kompakti ja energiatehokas rakennusmassa
- teoreettinen mahdollisuus säilyttää v. 2009 liikuntasalisiipi

- koulun piha ja päiväkodin piha ovat yhteydessä toisiinsa
- pk:n iso piha mahdollista rajata rakennuksen kahdelle sivulle eli pohjois- ja itäisivuille

Vaihtoehdon D haitat

- huoltoajon toteuttaminen rakennuksen etupuolelle risteää henkilöajoliikenteen kanssa ja vaatii huomion kiinnittämistä liikenneturvallisuuteen
- päiväkodin piha sijoittuu osin laajennusalueelle
- oppilassisääkäynnit eivät ole jaettavissa eri puolille rakennusta
- pienet lapset ja huoltoajo ovat samassa paikassa - on huono yhdistelmä
- päiväkodin piha on liian lähellä golf-kenttää
- oppilassisääkäyntejä liian vähän
- rakennuksen muoto ja 3 krs eivät tue ajatusta "koulun keskusaukiosta eli koulun sydämeistä"
- kirjaston sijainti kaukana pääsisääkäynnistä ja "koulun sydän" ei palvele kuntalaisten olohuoneena (kulku kirjastoon on ruokalan läpi)
- iltatapahtumien aikaan kirjastoon ei pääse
- kolmikerroksisuuden haasteita:
 - pk:n tiloista hankala kulku hallinnon tiloihin eli kuljetaan opetustilojen läpi
 - kolmessa kerroksessa toimiminen kouluarjessa on haastavaa, osa tiloista on hankalasti valvottavissa

4.4. Hankkeen laajuus

Koulukampuksen alustava laajuus

- bruttoala noin 7520 brm²
- huoneistoala noin 6650 htm²
- hyötyala 5185 hym²

Mikäli hanke toteutettaisiin ns. perinteisenä koulu-päiväkotirakennuksena, niin hankkeen hyötyala olisi 6044 hym², huoneistoala 8019 htm² ja bruttoala 9222 brm².

Koulupihan laajuus on n. 9150 m² ja päiväkodin leikkipihan laajuus on n. 4300 m².

4.5. Laatutaso

Kirkonkylän kampus toteutetaan tämän päivän laatutasoa noudattaen. Suunnittelussa noudatetaan voimassa olevia rakennusmääräyksiä ja ohjeita sekä Tuusulan kunnan rakennusvalvonnan ja Keski-Uudenmaan Ympäristökeskuksen laatimia ohjeita. Lisäksi tilasuunnittelun perustana käytetään palveluverkkosuunnitelman linjauksia, joiden perusmotto on suunnitella tilat terveellisiksi, turvallisiksi, toimiviksi ja taloudelliseksi. Suunnittelussa ja toteutuksessa kiinnitetään erityistä huomiota esteettömyyteen, sisäilman laatuun, ääniympäristöön sekä valaistukseen siten, että tilat soveltuvat myös aisti- ja liikuntarajoitteisille lapsille, nuorille ja aikuisille. Tietoteknisissä asennuksissa otetaan huomioon tulevaisuuden oppimisympäristön vaatimukset.

Tilasuunnittelun tavoitteena on tilojen monikäyttöisyys. Koulukampus-rakennus tulee tarjoamaan tiloja vapaa-ajan toiminnalle myös toiminta-aikojen ulkopuolella. Tämä otetaan

huomioon kulkureittien ja kulunvalvonnan suunnittelussa. Huonosti valvottavat tilat ja piha-alueet, jotka edesauttavat ilkivaltaa ja asiatonta oleskelua, eivät ole sallittuja. Suunnittelussa otetaan huomioon pitkään elinkaareen liittyvä muunneltavuuden vaatimus.

Rakennejärjestelmällä, taloteknisillä asennuksilla ja tilasuunnittelulla pyritään mahdollistamaan huonetilojen myöhempi uudelleenjärjestäminen toiminnan mahdollisesti muuttuessa.

Hankkeessa tavoitellaan pitkäaikaiskestävää, energiatehokasta ja helposti huollettavaa rakennusta.

Rakenteet, kalusteet ja varustukset ovat kulutusta kestäviä, kunnostettavia ja helposti puhdistettavia sekä jätteinä hyödynnettäviä. Työturvallisuuteen ja ergonomiaan on kiinnitettävä huomiota. Kalustus ja varustus ovat materiaaleiltaan ja rakenteiltaan viimeisteltyjä ja julkiseen käyttöön tarkoitettuja.

Tilojen pintamateriaalien tulee olla kestäviä, mahdollisimman vähän ympäristöön päästöjä tuottavia, allergisoimattomia, luontoystävällisillä puhdistusaineilla helposti puhdistettavia ja hoidettavia.

Materiaalien tulee olla hyvin ääntä vaimentavia. Akustiikkaan tulee kiinnittää erityistä huomiota. Ilma- ja askeläänieristävyyden on täytettävä rakentamismääräyskokoelman C1 vaatimukset.

Rakennuksen lähtökohtana ovat:

- sisäilmastoluokka S2
- puhtausluokka P1
- materiaalien päästöluokka M1

Hankkeessa laaditaan kosteudenhallintasuunnitelma.

Rakennuksen käyttöikä on 100 vuotta ja teknisten järjestelmien järjestelmittain vaihteleva, ks. KH 90-00159.

4.6. Esteettömyys

Sisäänkäynnit on sijoitettava siten, että ne ovat helposti löydettävissä ja valvottavissa. Sisätilat suunnitellaan mahdollisimman selkeiksi, helposti suunnistettaviksi ja hahmotettaviksi sekä esteettömiksi.

Koulukampus varustetaan esteettömyysstandardin mukaisella hissillä.

Liikuntasali ja aula/ruokasali varustetaan induktiosilmukalla.

<i>Liite 3</i>	<i>Pinta-alamääritelmät</i>
<i>Liite 4</i>	<i>Viitesuunnitelma</i>
<i>Liite 5</i>	<i>Tilaohjelma ja laajuustiedot</i>
<i>Liite 6</i>	<i>Rakennustapaselostus</i>

5. Tilojen ja kohteen erityisvaatimukset

Tilojen käytön mahdollistaminen kuntalaisten olohuoneena huomioidaan tilojen ja sisäänkäyntien rajaamismahdollisuuksilla sekä kulunvalvonnalla. Yhteiskäyttöisiä tiloja ovat esim. liikunta- ja ruokasali aputiloineen.

Tilojen suunnittelussa pyritään tehostamaan tilojen käyttöä ja välttämään hukkatilan muodostumista suunnittelemalla tiloista muuntuvia monikäyttötiloja, joissa tilojen avoimuutta ja yksityisyyden määrää voidaan säädellä. Tilojen käytössä huomioidaan joustavuus ja muunneltavuus opetuksessa, mutta myös muiden toimijoiden mahdollisuudet tilojen käytössä koulujen toiminta-aikojen ulkopuolella, kuten esimerkiksi musiikkiopetus ja kokousten pitäminen.

Tilojen tulee tukea uuden opetussuunnitelman vaatimuksia sekä mahdollistaa monipuolinen yhteistoiminta eri käyttäjätahojen kesken.

Muuntuvuus huomioidaan sekä tilasuunnittelussa että rakenteellisissa ja taloteknisissä ratkaisuisissa.

Yleiset tilat tulee suunnitella siten, että kulku niihin mahdollistuu rajatusti.

Ulkoisen uhan varalta vaaditaan sähköisesti suljettavat ulko-ovet.

6. Hankkeen ympäristötavoitteet

6.1. Ympäristöohjaus

Hankkeelle on asetettu ympäristötavoitteita liittyen seuraaviin aihealueisiin:

- energian käyttö
- resurssiviisaus ja ympäristö
- elinkaarikustannukset
- muuntojoustavuus ja tilatehokkuus
- pitkäaikaiskestävyys, käytettävyys, huollettavuus ja siivottavuus
- kosteuden ja puhtauden hallinta
- sisäympäristö
- kaupunkikuva

6.2. Energiatehokkuus

Tuusulan kunta on sitoutunut Kuntien energiatehokkuussopimukseen (KETS), jonka tavoitteena on vähentää kunnan energiankäyttöä 10,5 % vuoteen 2025 mennessä vuoden 2014 tasosta. Yhtenä sopimuksen tavoitteena on ohjata suunnittelua energiatehokkuusnäkökulmasta.

Uudistetun ohjeen mukaan uudisrakennuksissa E-lukutavoite on vähintään 15 % pienempi kuin voimassa olevien asetusten E-luvun raja-arvo. E-luku lasketaan asetuksissa annettujen laskentasääntöjen mukaisesti.

Rakennushankkeessa tulee asettaa seuraavat energiatavoitteet:

1. E-luku
2. tavoite-energiankulutus
3. uusiutuvan energian hyödyntäminen
4. ilmatiiveys

Lisäksi on huomioitava hankekohtaisesta muut mahdolliset tavoitteet kuten ympäristöluokitusten kautta tulevat vaatimukset.

Rakennus liitetään kaukolämpöön, jäähdytysratkaisussa otetaan huomioon energiatehokkuus.

Uusiutuvat energiatuottomahdollisuudet tutkitaan kohdekohtaisesti. Lähtökohtaisesti hankkeessa hyödynnetään aurinkosähköä, joka mitoitetaan kiinteistön oletetun kesäaikaisen pohjakuorman mukaan. Jatkosuunnittelussa on tutkittava mahdollisuutta integroida aurinkopaneelit arkkitehtuuriin.

Maalämpöpumppuja ei kustannussyistä juuri lainkaan mitoiteta suurimman lämmöntarpeen mukaan, jolloin sähköenergian kulutus kasvaa huomattavasti kovilla pakkasilla. Usein ne toimivat kuten suora sähkölämmitys huippupakkasilla. Koska suunniteltuun päiväkotiin on kaukolämpö saatavilla ja se tuotetaan yhteistuotantolaitoksessa tai vihreillä polttoaineilla, kaukolämpö on suositeltavampi vaihtoehto kuin maalämpö, johon tarvitaan kuitenkin sähköä. Nykyisellä energijärjestelmällä rakennuskohteen sijaitessa kaukolämpöalueella, ei ole myöskään päästöjen kannalta perusteltua suosia maalämpöä.

Hybridijärjestelmiä (kauko- ja maalämmön yhdistelmät), ei toistaiseksi suositella rakennettavaksi, koska ne edellyttävät sekä kaksinkertaisten lämmitysjärjestelmien toteuttamista että niiden huoltamista. Kustannuksissa on huomioitava myös tavanomaista suurempi teknisten tilojen tarve.

6.3. Jätehuolto

Jätehuolto järjestetään normaalikäytännön mukaan paloturvallista syväkeräysjärjestelmää käyttäen. Jätteet lajitellaan tehokkaasti erikseen (biojäte, kartonki ja pahvi, paperi, lasi, metalli, muovipakkaukset ja sekajäte sekä vaaralliset jätteet).

7. Vaikutusten ja riskien arviointi

7.1. Vaikutukset tiloihin ja toimintaan

- nykyisessä koulurakennuksessa on todettu hyvin laajat sisäilmaongelmat
- hankittu hyvät väistötilat (2018), joissa koulu voi väistää rakentamisen ajan
- yhdistetään alakoulu ja päiväkotii; kunnanhallituksen päätös päiväkodin rakentamisesta (23.4.2018) päiväkotii 9-ryhmäinen ja 450 oppilaan alakoulu (1-6)
- tontti/kaava & hankesuunnitelma 2018, suunnittelu ja kilpailutus 2019, rakentaminen alkaa kevät 2020 (arvio 1,5 vuotta) ja kampus valmistuisi 2021

- tiloja taiteen perusopetukselle
- uudet oppimisen mukaiset oppimisympäristöt, yhteinen talo kaikille toimijoille
- palvelee Hyrylän pohjoisosaa, Mattilan olohuone

7.2. Strategiaohjelman toteuttaminen hankkeessa

Tuusulan kunnan vuosina 2016 - 2018 uudistetun ja 11.12.2017 hyväksytyyn kuntastrategian mukaisesti

- nykyaikaistetaan oppimisympäristöjä hyväksytyyn palveluverkkoon perustuen
- edistetään laadukkaiden varhaiskasvatuksen palveluiden toteutumista.

7.3. Hankkeen riskit

Hankkeen toteuttaminen edellyttää asemakaavamuutosta. Mikäli asemakaavasta tehdään valitus, hankkeen toteutus hidastuu arviolta 1 - 2 vuotta.

Mikäli hankkeen toteutus siirtyy, voi hankkeen tavoitehinta kallistua tehtyihin laskelmiin nähden yleisen markkinatilanteen mukaan.

Rakennustyömaa toiminnassa olevan koulun yhteydessä aiheuttaa merkittävän turvallisuusriskin rakentamiseen liittyvän raskaan liikenteen, kaivuutöiden, elementtien noston yms. vuoksi.

Ennakoimaton lapsimäärien väheneminen ja/tai palvelutarpeen muutos.

Hankkeen toteutuksessa noudatetaan Kuivaketju 10-järjestelmää sisäilmastoriskien minimoimiseksi.

Runkovaiheen rakentaminen toteutetaan sääsuojateltassa.

8. Selvitys rakennuspaikasta / rakennuksesta

8.1. Hankkeen sijainti ja sijaintivaihtoehdot

Hankesuunnitelman yhteydessä on tutkittu koulukampuksen sijoittamista sekä Kirkonkylän koulun nykyiselle tontille, että itään ja golfkentälle päin laajennetulle tontille.

Kirkonkylän nykyinen koulurakennus sijaitsee Tuusulantien ja Järvenpääntien risteyksessä. Pohjoisesta alue rajautuu golfkenttään, idästä peltoaukeamaan, etelästä Tuusulantiehen ja Saksan tilaan, lännestä Järvenpääntiehen ja Tuusulan golfklubin rakennukseen.

Arvioitu tontin laajuus on noin 3,5 ha, josta koulu- ja leikkipihan osuus on noin 13 300 m². Alue sisältää nykyisen lähiliikuntapaikan.

Uudishankkeen suunnittelussa, massoittelussa ja julkisivusuunnittelussa tulee ottaa huomioon sen keskeinen sijainti Hyrylän taajamassa ja ns. kaupunkikuvalliset vaatimukset.

Pihojen sijoittelussa on huomioitava golfkentän ja huoltoliikenteen edellyttämät turva-alueet.

Ilmakuva alueesta.



Koulukampuksen sijoitus



8.2. Asemakaava

Kirkonkylän koulun asemakaava ja asemakaavamuutos. Kaava nro 3560.

Hankkeen toteuttaminen edellyttää asemakaavamuutoksen. Kirkonkylän koulun asemakaava ja asemakaavamuutosta ja sen edellyttämiä selvityksiä on laadittu samanaikaisesti hankesuunnitelman laadinnan kanssa.

Kaavoituksen ja hankesuunnittelun yhteydessä on laadittu alustava selvitys tieliikenteen aiheuttamasta melusta. Selvityksen mukaan rakentaminen edellyttää rakenteellista suojausta sekä Tuusulantien että Järvenpääntien puolelle. Koulun välitunti- ja päiväkodin ulkoleikkialueet tulee sijoittaa hiukkas- ja melualueet huomioiden. Pienhiukkasten suojaetäisyyksistä on HSY:n ohjeistus, jonka mukaisia suojaetäisyyksiä tulee noudattaa.

Asemakaavamuutos on valmis tavoiteaikataulun mukaan keväällä 2019. Ilman valituksia uusi asemakaava tulee voimaan vuonna 2019, valituksien kanssa todennäköisesti vuonna 2021.

8.3. Rakennuslupa-asiat

Hankkeen toteutus edellyttää rakennuslupaa ja lainvoimaista asemakaavaa hankkeen mukaisella rakennusoikeudella. Lupavaiheessa pyydetään lausunnot mm. kunnan asemakaavoittajalta, Keski-Uudenmaan Ympäristökeskukselta sekä Keski-Uudenmaan pelastuslaitokselta.

Nykyisten koulu- ja opettajien asuntolarakennusten purkaminen edellyttää joko asemakaavoituksen tai viimeistään purkuluvan yhteydessä maakuntamuseon lausuntoa.

Hankesuunnittelun ja asemakaavamuutostyön yhteydessä on laadittu nykyisestä koulurakennuksesta rakennushistoriallinen selvitys.

Rakennuslupa-asiakirjoihin on liitettävä selvitys hulevesien järjestämisestä. Hulevesijärjestelmät tulee toteuttaa korkealuokkaisina ja helposti ylläpidettävinä.

Rakennusalueelle ei jää rasitteita.

8.4. Liikenne ja pysäköinti

Liikennejärjestelyistä ja pysäköinnin järjestelyistä on tehty liikenteellinen toimivuustarkastelu.

Hankesuunnittelun ja asemakaavoituksen yhteydessä on neuvoteltu Aluehallintaviranomaisten kanssa nykyisen tonttiliittymän siirrosta itään päin sekä toisen liittymän lisäämisestä saattoliikenteen sujuvoittamiseksi.

Alustavissa tontinkäyttösuunnitelmissa ja liikenteellisessä toimivuustarkastelussa on esitetty tontille yhteensä 83 autopaikkaa, joista kaksi on LE-autopaikkaa ja 18 saattoliikenteen autopaikkaa. Pysäköintialuetta voidaan tarvittaessa laajentaa viereiselle lähivirkistysalueeksi varattavalle alueelle. Hankkeen yhteydessä toteutetaan vähintään yksi sähköautojen latauspiste ja putkitukset sähköauton latauspisteille sekä latauspiste/-eet sähköpyörille.

Suunnittelualue on hyvin saavutettavissa sekä julkisella liikenteellä että yksityisellä ajoneuvolla ja kevyenliikenteen kulkuvälineillä.

8.5. Kunnallistekniikka

Koulukampus liitetään, kuten nykyinen koulurakennus, alueelliseen kaukolämpö-, vesi-, viemäri- ja hulevesiverkostoon sekä sähkö- että kaapeliverkkoon.

Hankkeen toteutus edellyttää jossain määrin rakennuspaikalla olevien putkistojen ja kaapeleiden siirtoa.

8.6. Perustamisolosuhteet

Maanpinnan korkeusasema vaihtelee nykyisen koulun piha-alueella tasovälillä +48,3...+48,9. Piha-alueelta siirryttäessä idän suuntaan, maanpinta viettää voimakkaasti lasien tasolle +39,50 noin 100 metrin matkalla.

Maanäytteiden ottamisen yhteydessä havaittiin vesipinta pisteessä PO07 tasolla +37,0. Havainto tehtiin joulukuussa 2018. Pohjaveden taso pohjavesiputkessa PO4 on havaittu tasolla +40,41.

Perustamistapalausunnon mukaan rakennus tulee perustaa lyötävien tukipaalujen varaan. TB-paalujen arvioidut kokonaispituudet vaihtelevat välillä 8 -18 m riippuen suunnitellusta rakennuksen sijainnista.

Rakennukselle suositellaan tuuletettua alapohjarakennetta. Kellarillisia tiloja ei suositella rakennettavan, ja jos rakennetaan, ne tulee rakentaa vesitiiviiksi.

Jos rakennus tehdään tuuletetulla alapohjarakenteelle, ei radonputkistoa tarvita.

Alueen maaperä on routivaa.

Pihan rakennekerrokset mitoitetaan siten, että ne kestävät raskaat kuormitukset.

Tontilla ei ole tehty maaperän haitta-aineselvitystä. Tontilla ei tiettävästi ole ollut aikaisemmin sellaista toimintaa, josta olisi voinut aiheutua haitta-aineita maaperään.

8.7. Tekniset järjestelmät ja rakennustekniikka

Koulukampuksen rakenteet ja tekniset järjestelmät on alustavasti määritelty rakennustapaselityksessä tavoitehinnan ja hankevaiheen energiatodistuksen laatimiseksi. Rakenteet ja talotekniikan tilavaraukset tarkentuvat jatkosuunnittelussa rakennussuunnitteluvaiheen käynnistyttyä.

Rakennuksen lämmönjakelu toteutetaan vesikiertoisella lattialämmityksellä, ilmanvaihto varustetaan lämmöntalteenotolla ja päiväkodin tilojen osalta tilakohtaisesti säädettävällä jäähdytysjärjestelmällä.

Rakennus varustetaan vesikatolle tai rakenteisiin integroiduilla aurinkopaneeleilla. Aurinkovoimalan laajuus mitoitetaan vastaamaan päiväkodin kesäajan pohjakuormaa.

Valaistus toteutetaan LED-valaisimin DALI-ohjauksella.

Rakennus varustetaan sähkölukoin, kulunvalvonta, lukitus-, kameravalvonta- ja työajan seurantajärjestelmin sekä liitetään osoitteelliseen paloilmoitinjärjestelmään.

Saliin tehdään varaukset valo- ja äänijärjestelmille ja koko talossa info-tv- tai digitaalisen opastusnäyttöjärjestelmälle.

Saliin ja ruokailutiloihin (yhteiskäyttöiset tilat) asennetaan induktiosilmukat.

Sähköautoille ja -pyörille rakennetaan latauspisteet. Autolämmityspisteitä ei rakenneta.

9. Rakentamiskustannukset

Viitesuunnitelmista ja tilaohjelmasta lasketun tavoitehintalaskelman mukaan hankkeen kustannukset ovat 23 500 000 euroa (alv 0%) (vaihtoehto B).

Laskelman on laatinut Rakennuttamispalvelu Arto Palo Oy (päiväty 12.5.2019, Taku indeksi 05/2019, Tuusula KL 102,0).

Arvioita rakennuspaikalla olevien putkistojen ja kaapeleiden siirrosta sekä melusteiden rakentamisesta ei ole sisällytetty tavoitehintalaskelmiin. Alustavat kustannukset on arvioitu tontin rakennuskelpoiseksi saattamiseksi työmaa- ja tilaajatehtävineen (alv. 0%).

- Melusteet yhteensä n. 250 000 euroa. Meluseinä Järvenpääntien osalta (n. 120 m, h=4,0 m), melukaide Tuusulantien osalta (n. 100 m, h=1,2 m) ja meluaita Tuusulantien osalta (n.50-100m, h=1,5m). Melusuojiin pituudet ovat arvioita.
- Putkisiirrot (viettoviemäri) n. 20 000 euroa
- Uusien liikennejärjestelyiden, kuten suojatiekorokkeiden ja linja-autopysäkkien siirron kustannukset ovat arviolta 300 000 - 400 000 euroa, alv. 0%.
- Tonttiliittymän kohdalla sijaitsee Tuusulan Veden runkolinjaa. Oletus, ettei sitä jouduta siirtämään. Uuden linjan kustannukset n. 30 000 euroa.
- Tontilla sijaitsee kaukolämmön runkolinjaa. Rakennuksen sijoittuminen suunnitellaan siten, ettei runkolinjaa jouduta siirtämään
- yhteensä 650 000,00 euroa

Liite 8 Tavoitehintalaskelmat, yhteenveto

10. Tilakustannus käyttäjälle

Tavoitehintaan perustuvan laskelman mukaan koulukampuksen

- ylläpitovuokra: 25 900 euroa/kk ja 310 800 euroa/v
- pääomavuokra: 91 438 euroa/kk ja 1 097 250 euroa/v
- yhteensä: 117 338 euroa/kk ja 1 408 050 euroa/v

11. Ylläpito ja käyttötalous

11.1. Toiminnan käynnistämiskustannukset

Ensikertaisen käyttäjän laite- ja irtokalustamishankinnat ovat arviolta. Hinnat alv. 0%.

- koulu noin 250 000 euroa
- varhaiskasvatus noin 150 000 euroa

- palvelukeittiö: ensikalusteet (astiat ym. noin 30 000 €), lattianhoitokone 3 000 €, ruoan-kuljetusvaunut 4kpl/n. 12 000 €, yhteensä 45 000 euroa
- siivous noin 25 000 euroa
- yhteensä 470 000 euroa

Lisäksi tulee jonkin verran muuttoihin liittyviä kustannuksia.

11.2. Rakennuksen ylläpitokustannukset

Käyttökustannusten määrää pyritään hallitsemaan energiatehokkaita ratkaisuin (esim. IV- ja keittölaitteet) sekä parantamalla tilatehokkuutta.

Koska uudisrakennus toteutetaan matalaenergiarakennuksena, tulevat vuotuiset energia-kustannukset olemaan vähintään 10 - 15 % pienemmät verrattuna nykyisten rakentamismääräysten vähimmäistason mukaan rakennettuun rakennukseen.

11.3. Henkilöstökulut

Opetuksen henkilöstökuluihin ei tule muutoksia nykyiseen nähden.

Varhaiskasvatuspalveluiden johtamisjärjestelmästä on hankkeen toteutumisen myötä arvioitu säästyvän noin kolme henkilötyövuotta.

Keittiöhenkilökunnan osalta henkilökulut pienenevät. Hankesuunnitelman mukaisesti toteutettuna keittiön työntekijöiden määrä pienenee tämän hetkisestä yhdellä työntekijällä.

Kiinteistönhoidossa ja -huollossa voidaan nykyistä taloudellisemmin organisoida työ ja tarvittava työaika.

Siivouksessa voidaan nykyistä taloudellisemmin organisoida työ ja tarvittava työaika. Uuteen kampukseen tarvitaan näillä näkymin 3 laitoshuoltajaa, joista kaksi koulun ja yksi päiväkodin puolelle.

12. Hankkeen aikataulu

Alustava suunnittelu- ja toteutusaikataulu

- strateginen kiinteistöselvitys 8/2018 – 2/2019
- hankesuunnittelu 2–4/2019
- hankesuunnitelman päätäntä 5–6/2019
- toteutussuunnittelun valmistelu 8 – 12/2019
- toteutussuunnittelu 1/2020 – 9/2020
- rakentamisen valmistelu 10/2020 – 05/2021
- rakentaminen 06/2021 – 05/2022
- kalustaminen 06/2022
- käyttöönotto 08/2022

Rakentamisen, ja mahdollisesti myös suunnittelun, valmistelun aikataulutuksessa on huomioitava, että hankinta ylittää EU-kynnysarvot.

Hankkeen aikataulu on laadittu olettaen, että hankkeen toteutustapa on pääurakkamuoto.

Liite 7 Hankkeen aikataulu

13. Nykyisten toimitilojen käyttö

Kirkonkylän nykyinen koulurakennus sekä koulutontilla oleva vanha opettajinasuntola puretaan.

Hankkeella korvattava Mattilan päiväkodin tilat ja tontti vapautuu muuhun käyttöön, esim. päiväkotia puretaan ja tontti jalostetaan pienkerrostalo- tai kerrostalotontiksi.

14. Väistötilat

Koulutontille on toteutettu vuonna 2018 väistötilat koulussa olleiden sisäilmaongelmien vuoksi. Tilat hyödynnetään rakentamisen aikana väistötiloina.

Väistötiloihin toteutetaan kesän 2019 aikana kouluruokailua varten jakelukeittiö sekä järjestetään tilat ruokailulle.

- koko 2154 brm²
- vuokra n. 52 129 €/kk
- vuokra-aika (60 kk + optiot 3+1+1 vuotta) päättyy sopimusten mukaan 06/2023.

15. Rahoitussuunnitelma

Hanke toteutetaan kunnan omalla rahoituksella.

Valtuuston 10.12.2018 hyväksymässä talonrakennushankkeiden investointiohjelmassa varataan rahoitus vuosiksi 2019 - 2022 seuraavasti:

- 2019 / 0,7 M€
- 2020 / 1,5 M€
- 2022 / 10,0 M€
- 2022 / 11,3 M€ (tarkennetaan talousarvioon)
- yht. 23,5 M€.

16. Toteutus- ja hallintamuoto

Kirkonkylän koulukampus rakennetaan Tuusulan kunnan omistukseen.

Hankkeen rakennuttamismuoto ja ylläpidon vastuut ovat selvityksen alla.